

Reinhold Embacher / Dina Überall

Die Trommel siegt der Esel fliegt

Lyrik im Unterricht

SCHULE DES LESENS

© 2013

Inhalt

| | |
|--------------------|-------------------------------------|
| Vorbemerkung | Einsatz im Unterricht |
| Station 1 | Begriffe zu Lyrik: Vers und Strophe |
| Station 2 | Reime: Arbeit mit Reimsonnen |
| Station 3 | Endreime: Paarreim und Kreuzreim |
| Station 4 | Gedichtformen: Elfchen |
| Station 5 | Gedichtformen: Haiku |
| Station 6 | Gedichtformen: Avenida |
| Station 7 | Gedichte schreiben: Gegengedichte |
| Station 8 | Gedichte schreiben: Unsinngedichte |
| Station 9 | Gedichte schreiben: Auszählreime |
| Station 10 | Gedichte schreiben: Zweizeiler |
| Station 11 | Gedichte schreiben: Vergleiche |
| Station 12 | Gedichte schreiben: Konkrete Poesie |

Vorbemerkung

Der durch die **SCHULE DES LESENS** bereitgestellte Stationenbetrieb zur Lyrik zielt auf die Grundstufe II in der Volksschule bzw. auf den Beginn der Sekundarstufe 1 ab.

Er ist dreigeteilt: Die Stationen 1 bis 3 vermitteln sehr sparsam grundlegende Begriffe zur Lyrik. Ein wesentliches Ziel der Unterrichtsarbeit sollen lyrische Versuche der Schülerinnen und Schüler darstellen. Dies geschieht im zweiten Teil (Stationen 4 bis 6), in dem es um lyrische Formen geht. Der dritte Teil (Stationen 7 bis 12) bietet unterschiedliche Methoden zu einfachen lyrischen Übungen.

Wenn im Unterricht die Blätter im Stationenlernen eingesetzt werden, empfiehlt es sich, Pflichtstationen (z. B. Begriffe zur Lyrik) und Wahlstationen auszugeben. Die Pflichtstationen werden mehrfach aufgelegt, sodass keine Wartezeiten entstehen. Die Blätter sind nicht aufeinander aufbauend und können in unterschiedlicher Reihenfolge bearbeitet werden.

Der Hinweis in den einzelnen Stationen, die Arbeiten auf einem Blatt Papier umzusetzen, ermöglicht am Ende die Zusammenstellung individueller Lyrikbüchlein, bestehend aus Fakten, Gedichten und Zeichnungen.

Viel Erfolg in Ihrem Lyrikunterricht

Reinhold Embacher und Dina Überall

Wer ein Dichter oder eine Dichterin werden will, sollte einige Begriffe zur Lyrik kennen. Was heißt eigentlich Lyrik? Und was sind Verse und Strophen?

Lies die folgenden Erklärungen.

Lyrik ist eine Bezeichnung für Gedicht. Der Name kommt von der Lyra.



Lyra

Auf diesem Instrument begleiteten die alten Griechen ihre Gedichte.

Ein **Vers** ist eine Gedichtzeile. Eine **Strophe** ist eine Einheit von mehreren Versen.

Übertrage das Gedicht im Kasten rechts in Schönschrift auf ein Blatt Papier.

Kennzeichne mit Pfeilen die gelernten Begriffe Vers und Strophe.

Joachim Ringelnatz Der Stein

Ein kleines Steinchen rollte munter
von einem hohen Berg herunter.

Und als es durch den Schnee so rollte,
ward es viel größer als es wollte.

Da sprach der Stein mit stolzer Miene:
„Jetzt bin ich eine Schneelawine.“

Er riss im Rollen noch ein Haus
und sieben große Bäume aus.

Dann rollte er ins Meer hinein,
und dort versank der kleine Stein.

Reime

2

Du findest ihn nicht in jedem Gedicht, besonders die moderne Lyrik verzichtet auf ihn. In vielen Kindergedichten ist er aber zu Hause: der Reim.

Lies die folgende Erklärung.

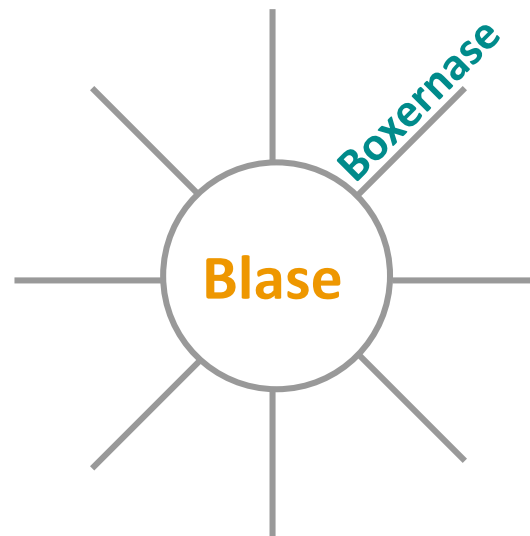
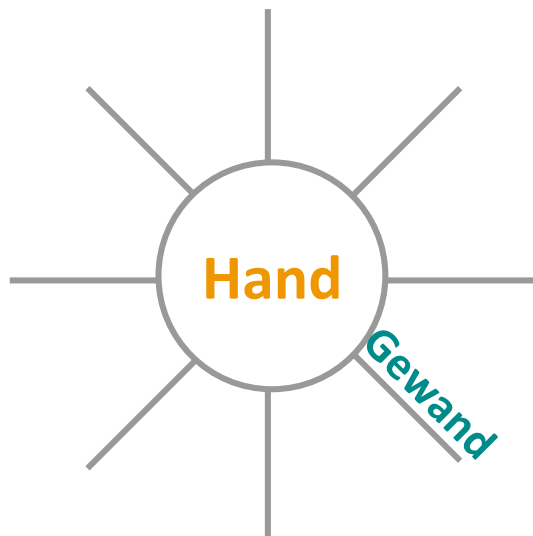
Ein **Reim** ist ein Gleichklang ab der letzten betonten Silbe.

Schreib die Erklärung auf ein Blatt Papier.

Suche dir dann eine der beiden Reimsonnen aus und zeichne sie.

Die passenden Reimwörter bilden die Sonnenstrahlen.

Abend**sonne**
Regent**onne**



Beckenrand, Ackerland,
Zustand, Blumenvase,
Hauswand, Sand, Oase,
Boxernase, Sonnenbrand,
Gewand, Hase, Plastikband,
Rotznase, Hand, Pfand,
hierzuland, Feldhase, Grase,
allerhand, Straße

Reimfolgen

Die Reime eines Gedichts können sehr unterschiedlich sein. Manchmal reimen sich direkt aufeinanderfolgende Verse, manchmal gerade und ungerade Verse.





Lies die folgende Erklärung.

Ein **Paarreim** ist ein Reim von zwei aufeinanderfolgenden Versen. Beim **Kreuzreim** reimt sich der erste Vers mit dem dritten sowie der zweite Vers mit dem vierten Vers.

Paarreim

Vers 1 
 Vers 2 
 Vers 3 
 Vers 4 

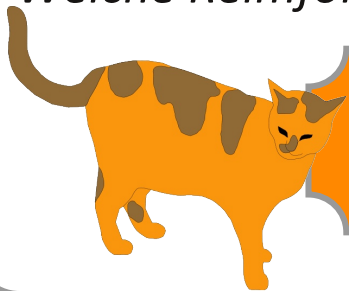
Kreuzreim

Vers 1 
 Vers 2 
 Vers 3 
 Vers 4 

Schreib die Erklärung auf ein Blatt Papier.

Schreib dann die Zeilen im Kasten als Strophe mit vier Versen auf.

Welche Reimfolge erkennst du?



**Miezel, eine schlaue Katze, Molly, ein begabter Hund, wohnhaft
 an demselben Platze, hassten sich aus Herzensgrund.**



Elfchen

Eine bekannte Gedichtform ist das **Elfchen**. Es besteht aus nur elf Wörtern, die in einer ganz bestimmten Reihenfolge vorkommen.

Schau dir das Muster eines Elfchens an.

| | | |
|----------|--------------------------|------------------|
| 1. Zeile | rotbraun | 1 Wort |
| 2. Zeile | meine Schultasche | 2 Wörter |
| 3. Zeile | sie ist leer | 3 Wörter |
| 4. Zeile | sie steht im Eck | 4 Wörter |
| 5. Zeile | Ferien | 1 Wort |
| | | <u>11 Wörter</u> |



*Schreib nun selbst ein Elfchen zu einem Thema deiner Wahl auf ein Blatt Papier.
Zeichne im Anschluss dein Elfchen.*

Mögliche Themen:

Herbst, Freundschaft, Schule, Mein Hund, Schokolade ...

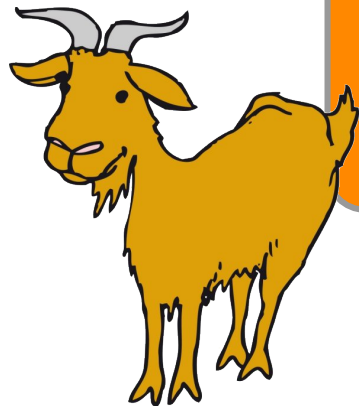
Haiku

Ein **Haiku** ist eine japanische Gedichtform. Es hat drei Zeilen mit höchstens 17 Silben. Haikus beschreiben in sehr knapper Form oft Ereignisse in der Natur.

Schau dir das Muster eines Haikus an.

- | | | |
|-----------|----------|---------------------------------|
| 1. Zeile: | 5 Silben | Die grelle Sonne |
| 2. Zeile: | 7 Silben | steht über uns am Himmel |
| 3. Zeile: | 5 Silben | und blendet alle. |

Schreib nun selbst ein Haiku zu einem Thema deiner Wahl auf ein Blatt Papier. Zeichne im Anschluss dein Haiku.



Beispiel 1

Oben auf der Alm
laufen Ziegen frei herum
und zupfen Gräser.

Beispiel 2

Der riesige Stier
droht mir mit seinen Hörnern,
ich laufe davon.



Avenida

6

Ein **Avenida** ist eine spanische Gedichtform. Drei Namenwörter werden miteinander in Beziehung gesetzt, in der letzten Strophe taucht plötzlich ein viertes Namenwort auf.

Schau dir das Muster eines Avenidas an.

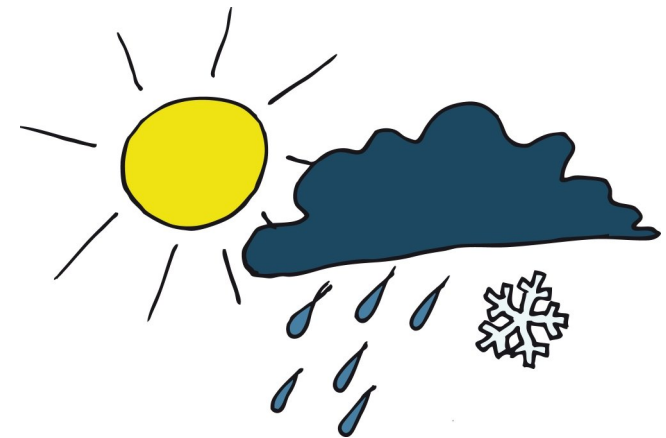
| | |
|-------|-------------------------------------|
| 1 | Wasser |
| 1+2 | Wasser und ein Eimer |
| 2 | ein Eimer |
| 2+3 | ein Eimer und ein Balkon |
| 1 | Wasser |
| 1+3 | Wasser und ein Balkon |
| 1+2+3 | Wasser und ein Eimer und ein Balkon |
| 4 | und nasse Leute |

Wähle eine der beiden Aufgaben aus.

Schreib dein Avenida auf ein Blatt Papier.

Aufgabe 1

Schreib ein Avenida nach einem Thema deiner Wahl.



Aufgabe 2

Auf dem Bild siehst du *Sonne*, *Regen* und *Schnee*. Wie könnte das vierte Namenwort lauten?

Schreib zum Bild ein Avenida.

Gedicht - Gegengedicht

7

Ein **Gegengedicht** ist eine Antwort auf ein bereits vorhandenes Gedicht. Es ist in der Form ähnlich, inhaltlich drückt es aber genau das Gegenteil aus.

Lies das folgende Sommergedicht.

Am Sandstrand liegen
und Eis schlecken,
die Sonne auf der Haut
spüren, mit Freunden

im Meer plantschen
und keine Kälte mehr
leiden,

davon träume ich
im Winter.



Verfasse zu diesem Sommergedicht ein Gegengedicht.

Dabei sollst du die Zahl der Verse und Strophen nicht verändern.

Der Inhalt drückt aber genau das Gegenteil aus. Was könnte das sein?

Unsinngedicht

In einem **Unsinngedicht** ist es erlaubt, die Welt auf den Kopf zu stellen.

Lies zunächst die kurzen Reime.

Der Jäger schießt,
das Tor schließt,

Der Hase springt,
die Trommel klingt,

der Sportler siegt,
die Hexe fliegt,

der Fisch stinkt,
der Esel hinkt.



Bilder: bilder.tibs.at/Education Group GmbH

Verfasse mit den Wörtern aus dem Kasten nun ein Unsinngedicht. So kannst du beginnen:

**Der Fisch hinkt,
das Tor ...**

Auszählreime

In **Auszählreimen** wie **Ich und du, Müllers Kuh ...** kommen viele Endreime vor. Außerdem sind die Gedichte sehr kurz, sodass man sie sich leicht merken kann.

Lies zunächst zwei Auszählreime.

**Ein kleiner Hase
sitzt im grünen Grase.
Ein zweiter kam dazu
und raus bist du!**

**Eine kleine Maus
sitzt vor ihrem Haus.
Eine zweite kam dazu
und raus bist du!**



*Verfasse nun selbst drei tierische Auszählreime.
Was passt zum Beispiel zu Affe? Die Giraffe? Und wo liegt die Katze? Auf der ...?*

*Schreib deine Auszählreime auf ein Blatt Papier.
Zeichne auch die Tiere dazu.*

Countdown

10

Ein **Countdown** ist das Herunterzählen bis null. Auch in Gedichten gibt es so etwas. Ans Ziel kommt aber nur, wer tolle Reime erfindet.

Ergänze den Countdown durch passende Verse und schreib ihn auf ein Blatt Papier.

10

**Zehn verschreckte Osterhasen
verstecken sich in Blumenvasen.**

9

**Neun gestreifte Hosenträger
gehören einem Walfischjäger.**



1

**Ein verkleideter Vampir spricht:
Zu Ende geht nun das Gedicht.**



Vergleiche

11

Die Sprache der Lyrik ist etwas Besonderes. Sie unterscheidet sich von der Alltagssprache. Ein Beispiel für die Ausdrucksweise in Gedichten sind **Vergleiche**.

Lies folgenden Spruch aus einem Freundschaftsbuch.

Wie ein Hahn ohne Kamm,
wie eine Tafel ohne Schwamm,
wie ein Baum ohne Blüte,
wie eine Mutter ohne Güte,



wie ein Bleistift ohne Strich -
so wär' das Leben ohne dich.

Verfasse neue Reime für die linke Seite des Freundschaftsbuches, nur der Schluss soll gleichbleiben. (Mögliche Reimwörter: Auto/Rad, Wohnung/Bad ...)

Schreib den ganzen Spruch auf ein Blatt Papier.

Konkrete Poesie

Für den Begriff Lyrik gibt es auch den Ausdruck Poesie. Wenn Gedichte durch ihre Form einen bestimmten Inhalt ausdrücken, spricht man von **konkreter Poesie**.

Betrachte folgende Gedichte der konkreten Poesie.

EXPLOSION

us
usHausHaus
usHausHausHausHaus
HausHausHausHausHausHaus
HausHausHausHausHausHaus
HausHausHausHausHausHaus
HausHauTürTür HausHausHaus
HausHauTürTür HausHausHaus
HausHauTürTür HausHausHaus

GIRAFFE

STURM

STUR

M

*Verfasse nun auf einem Blatt Papier zwei Gedichte in konkreter Poesie. Das eine soll den Titel **Erdbeben**, das andere den Titel **Turm** haben.*